



**VOS REF** PC 059 313 20 C0001

**NOS REF** LE-MAIN-CM-LIL-GMR FLH-APPUIS-20-00209

**INTERLOCUTEUR** Boris DIENNE

**TÉLÉPHONE** 03.27.23.85.17

**E-MAIL** boris.dienne@rte-france.com

**OBJET** AVIS PC 059 313 20 C0001 – HORDAIN – ZAC HORDAIN – PLATEFORME LOGISTIQUE

Valenciennes, 19/02/2020

**CA de la Porte du Hainaut**

**Service Application du Droit des Sols**

**Site Minier Wallers Arenberg – Rue Michel Rondet**

**BP 59**

**59135 WALLERS ARENBERG**

**A l'attention de Mme Nathalie KOWALSKI**

Madame,

Par courrier du 23/01/2020, vous nous avez transmis pour avis la demande de permis de construire n° 059 313 20 C0001, déposée par DEP HORDAIN, représentée par M. Philippe GINESTET, concernant un terrain situé sur la commune d' HORDAIN.

Nous vous confirmons que le terrain est traversé par une ligne électrique aérienne de tension supérieure à 50kV dénommée LIAISON 63 000V FAMARS – HORDAIN N°1

Au vu des éléments du dossier de demande d'autorisation que vous avez bien voulu nous communiquer, il s'avère que **la construction projetée respecte la distance minimale par rapport à l'ouvrage prescrite par l'arrêté fixant les conditions auxquelles doivent satisfaire les distributions d'énergie électrique (dit « Arrêté technique »).**

Nous vous rappelons que les prescriptions du code du travail pour les travaux à proximité d'ouvrages électriques précisent qu'il est **strictement interdit**, à toute personne de s'approcher elle-même ou d'approcher les outils, appareils, matériels ou engins de chantier qu'elle utilise à une distance inférieure à 5 mètres (zone rouge sur l'extrait de profil) des pièces conductrices nues normalement sous tension. Il doit être tenu compte, pour déterminer cette distance, de tous les mouvements possibles des pièces conductrices d'une part, et de tous les mouvements, déplacements, balancements, fouettements ou chutes possibles des engins utilisés pour les travaux envisagés d'autre part. Ce décret s'applique pour tous travaux de construction, d'entretien et d'élagage.

Centre Maintenance Lille  
Groupe Maintenance Réseaux Flandre-Hainaut  
41, rue Ernest Macarez  
59300 VALENCIENNES  
Tél. : 03.27.23.85.00  
Fax : 03.27.23.85.55



www.rte-france.com

05-09-00-COUR

Notre service ne pouvant pour des raisons impérieuses mettre hors tension la ligne Haute Tension, il y aura donc lieu de prendre toutes les dispositions nécessaires pour éviter l'évolution de personnes ou d'engins incompatibles avec les règles précitées.

Afin de respecter ces distances lors de la construction et l'entretien des bâtiments dans le respect des dispositions du Code du Travail, il convient d'appliquer :

- Dans le plan vertical : un retrait de 7 mètres vis-à-vis des conducteurs (5 mètres plus 2 mètres). Cette distance est calculée pour permettre en principe, l'accès aux terrasses, toitures, candélabres etc.... (zone bleue sur l'extrait de profil)
- Dans le plan horizontal : un retrait de 7 mètres vis-à-vis des conducteurs (5 mètres plus 2 mètres) plus  $0,7 \times f$  (f étant la flèche du conducteur au point de la portée considérée). (voir croquis annexe 65-48)

Par ailleurs, il conviendra d'indiquer au pétitionnaire que, pour l'exécution des travaux, il devra se conformer aux obligations réglementaires rappelées ci-dessous :

- Toute personne qui envisage de réaliser une construction au voisinage de nos ouvrages doit, après consultation du guichet unique ([www.reseaux-et-canalisation.gouv.fr](http://www.reseaux-et-canalisation.gouv.fr)), se conformer aux procédures de déclaration de projet de travaux (DT) et de déclaration d'intention de commencement de travaux (DICT) fixées par les articles R. 554-1 et suivants du Code de l'Environnement.
- Pour tous chantiers situés à proximité des lignes électriques, les travaux doivent être exécutés dans le strict respect des articles R. 4534-107 et suivants du Code du Travail issus de la codification du décret n° 65-48 du 8 janvier 1965.

Vous trouverez ci-joint, à cet effet :

- Un plan de situation
- Un extrait du profil en long de la ligne concernée sur lequel est matérialisée la zone de protection (zone interdite et emprise de sécurité horizontale)
- Une coupe AA

Nous vous communiquons en outre, dans un quatrième document annexe, un certain nombre de recommandations techniques visant à garantir la sécurité des personnes et préserver l'intégrité de notre ouvrage.

En ce qui concerne les plantations dans l'environnement de nos ouvrages, nous recommandons la mise en place d'une végétation de type arbustive, compatible avec la présence de l'ouvrage électrique qui affranchira le propriétaire des contraintes et coûts générés par les élagages à réaliser avant que la limite des 5 mètres préalablement citée, ne soit atteinte. Dans le cas contraire, ces travaux seraient confiés à une entreprise spécialisée, mandatée par nos soins, aux frais du propriétaire.

Afin de réaliser l'implantation et l'entretien des candélabres situés à proximité des conducteurs, conformément au code du travail cité précédemment, les candélabres devront être positionnés à une distance de sécurité supérieure à 5 mètres en tenant compte du balancement des conducteurs.



**Les travaux de terrassement se situant dans l'environnement des pylônes, ne devront pas modifier la structure ni le niveau du terrain sur un rayon de 18 mètres par rapport à l'axe du support**

En cas de risques de percussion des pylônes, il appartient au maître d'ouvrage ou maître d'œuvre de prendre les mesures de protections mécaniques adaptées de type barrière, glissière de sécurité ...

Dans le cas de la présence des pylônes sur les aires de stationnement, et en cas de travaux sur ceux-ci, il faudra évacuer les véhicules en stationnement (risque de chute d'objets, peinture...).

Nous ne pouvons pas être tenus responsables des nuisances résultant des éventuelles déjections produites par les volatiles utilisant notre pylône comme perchoir.

Un accès libre à notre ouvrage doit être conservé en permanence pour RTE, nos équipes et celles des entrepreneurs accrédités par nous pouvant être amenées à intervenir à tout moment, de jour comme de nuit, en vue de la surveillance, l'entretien ou la réparation de cet ouvrage (modalités résultantes des servitudes légales de la loi du 15 Juin 1906 et de ses textes subséquents).

Nous vous informons que l'interlocuteur désigné au sein de nos services pour cette affaire est Boris DIENNE aux coordonnées figurant au haut de la première page.

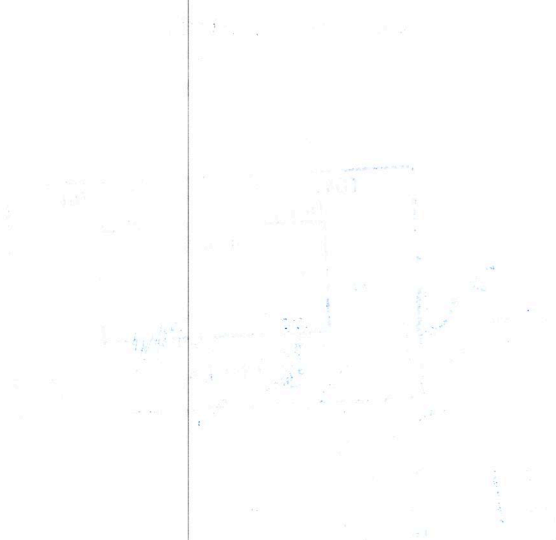
Nous vous précisons toutefois que cette réponse vaut uniquement pour les ouvrages dont RTE est gestionnaire (ouvrages dont la tension est supérieure à 50 kV), et qu'il peut exister, sur les terrains d'assiette de la construction projetée, des ouvrages de distribution d'énergie électriques ou des ouvrages de transport et de distribution de gaz qui dépendent d'autres exploitants (Enedis, régies, GRDF, etc.). Nous vous invitons donc à vous rapprocher de ces derniers pour obtenir toutes les informations utiles.

Restant à votre entière disposition pour toutes précisions que vous souhaiteriez obtenir, nous vous prions de bien vouloir agréer, Madame, l'expression de nos salutations distinguées.

**Aymeric SEGUIN**  
Adjoint au Directeur



**PJ :** Plan de situation + extrait de profil en long + une coupe + prescriptions et préconisations techniques

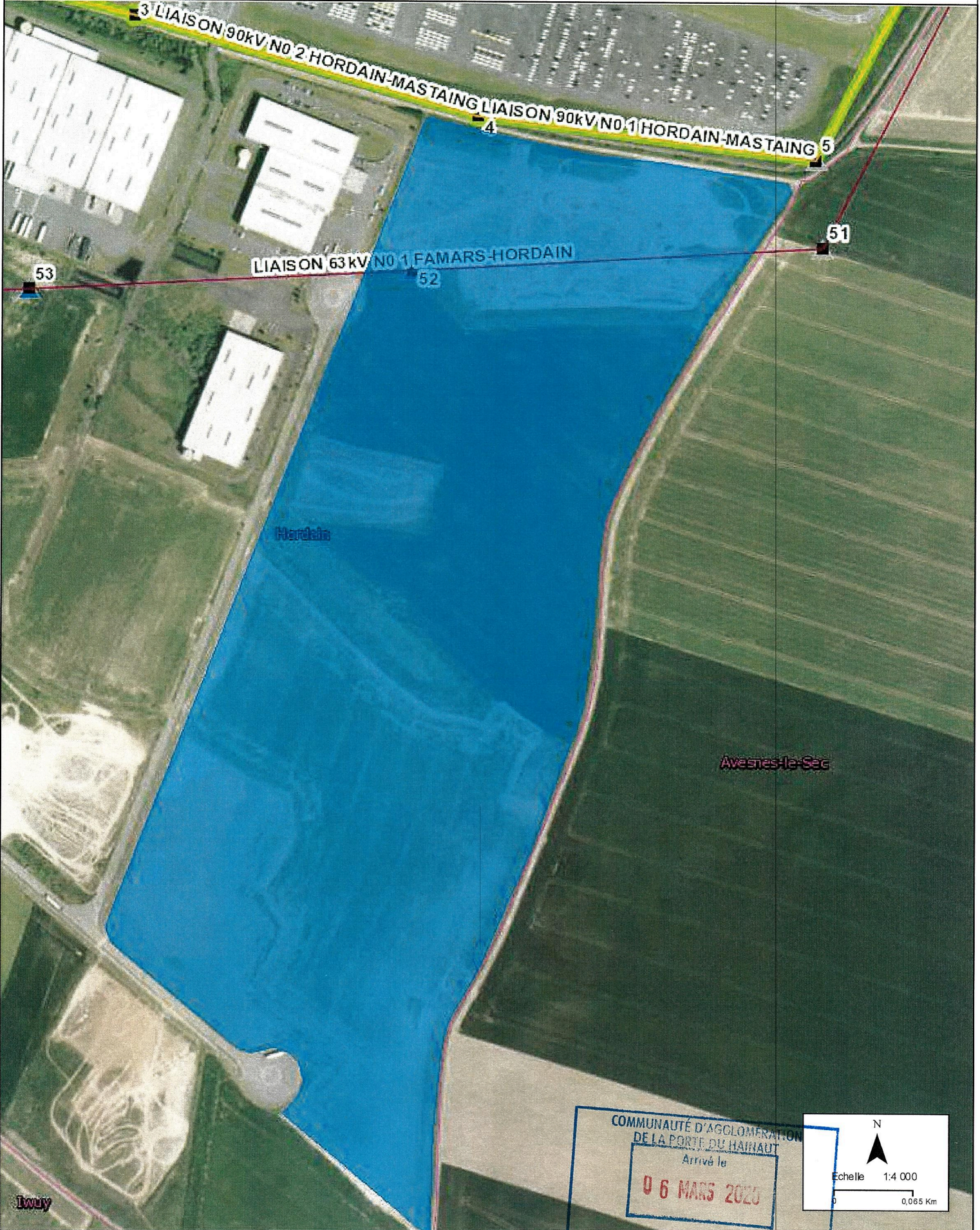




**Légende des ouvrages électriques**

CC	400kV	225kV	150kV	90kV	63kV	<63kV	Hors Tension
Site existant :	● Poste électrique	▲ Piquage	◆ Portique et Poste Isolé	■ Autres fonctions	○ Poste électrique	▷ Piquage	— Aérien Simple Terre
Site décidé :	● Poste électrique	▲ Piquage	◆ Portique et Poste Isolé	■ Autres fonctions	○ Poste électrique	▷ Piquage	— Aérien Multi Terre
							— Souterrain Simple Terre
							— Souterrain Multi Terre
							— Aéro-souterrain
							— Décidé

Le code couleur indique la tension maximale d'exploitation de l'ouvrage.



COMMUNAUTÉ D'AGGLOMÉRATION  
DE LA PORTE DU HAINAUT  
Arrivé le  
**06 MARS 2020**  
SERVICE ADS

N  
Echelle 1:4 000  
0 0,065 Km

LIAISON AERIEENNE 63KV NO 1 FAMARS-HORDAIN  
LIAISON AERIEENNE 90KV NO 2 HORDAIN-MASTAING





LIGNE : 63 kV

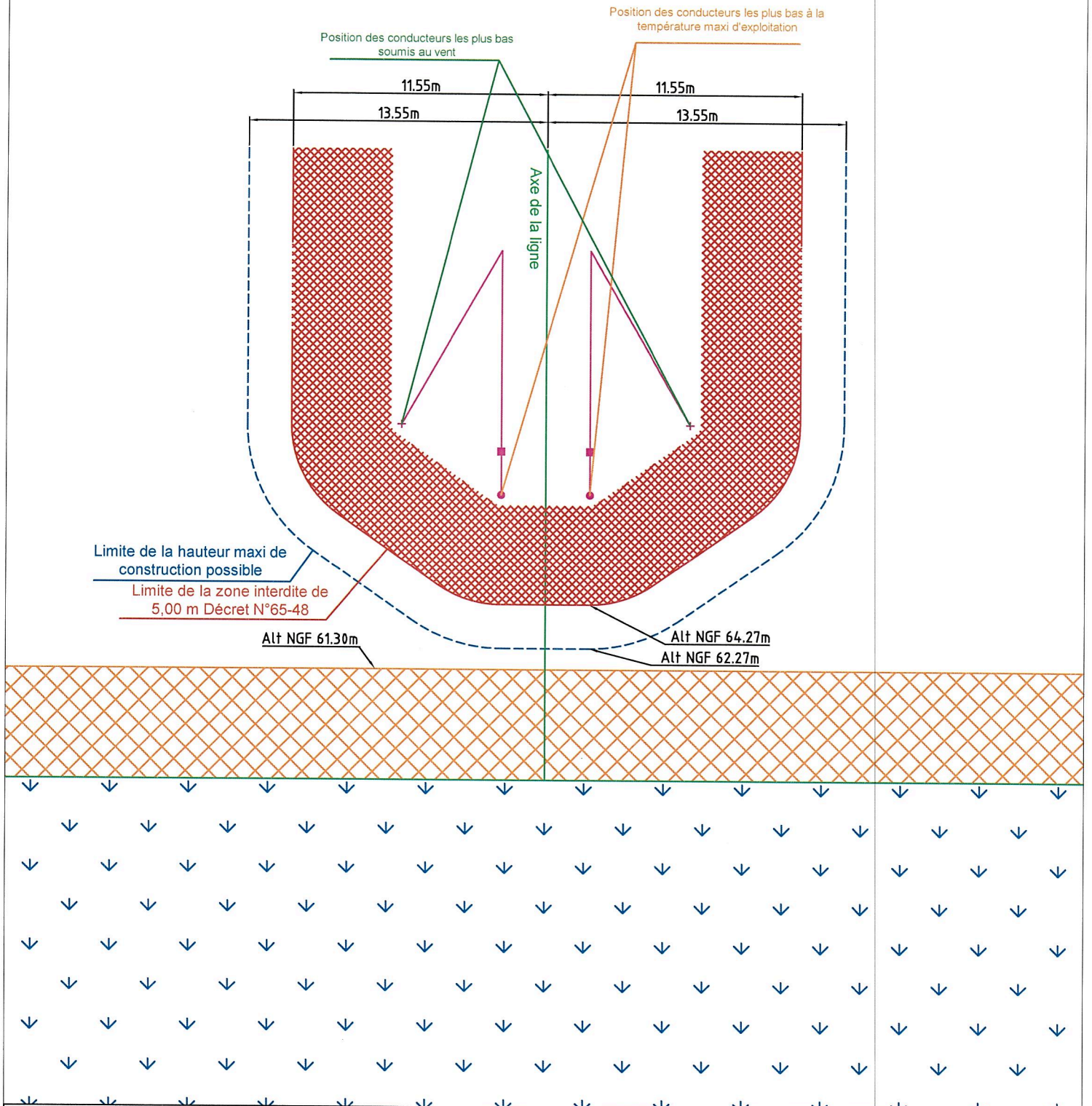
FAMARS - HORDAIN

Portée N° : 52 - 51

COUPE TRANSVERSALE A / A

Echelle: 1/ 250

Distance du support n° 52	:	103.82m
Distance du support n° 51	:	232.63m
Longueur de la portée	:	336.45m



Altitude du conducteur bas à 65 degrés sans vent :	69.27m
Altitude du conducteur bas à 15 degrés sans vent :	71.22m
Altitude du sol naturel à l'aplomb de l'axe de la ligne :	56.30m





INS	TIERS	CM-LIL-GMR FLH-PPE	14	06-0857
-----	-------	--------------------	----	---------

Indice : 5

**Prescriptions Réglementaires &  
Préconisations Techniques liées  
aux Ouvrages de transport  
d'énergie électrique**

10 Pages

0



**PHASE ETUDE DE PROJET****A-INFORMATION**

RTE est le gestionnaire du réseau de transport d'électricité HTB (ouvrages aériens et souterrains dont la tension est supérieure à 50 kV).

Ce document ne concerne que ces ouvrages.

Pour le réseau de distribution d'énergie, nous vous invitons à vous rapprocher d'ERDF afin obtenir toutes les informations utiles.

Pour déterminer les distances de recul par rapport aux câbles sous tension, la hauteur des conducteurs à prendre en compte est celle de nos extraits de profil en long qui indiquent leur position la plus basse dans les conditions d'intensité et de température maximale d'exploitation.

La référence altimétrique est le système NGF-IGN 69.

**B-REGLEMENTATION****1-Arrêté interministériel du 17 Mai 2001.**

L'arrêté interministériel du 17 Mai 2001 fixe les conditions de distances auxquelles doivent satisfaire le transport et la distribution d'énergie électrique. Les aménagements (constructions, voiries, plantations,...) à proximité des ouvrages électriques doivent respecter les conditions de distances fixées par cet arrêté.

**2-Code du Travail.****Lignes aériennes :**

Nous vous rappelons les prescriptions du Code du Travail pour les travaux à proximités d'ouvrages électriques, l'article 172 du titre 12 du décret N° 65-48 du 8 janvier 1965 modifié par décret du 6 mai 1995, décret du 2 décembre 1998 et décret du 1er septembre 2004, précise qu'il est strictement interdit à toute personne, matériel ou engin de chantier de s'approcher :

- Dans le plan vertical **à moins de 5 mètres** des conducteurs
- Dans le plan horizontal **à moins de 5 mètres plus 0,7 X f** (f étant la flèche du conducteur au point de la portée considérée). (Voir croquis annexe 65-48)

Ce décret s'applique pour tous travaux de construction, d'entretien et d'élagage.

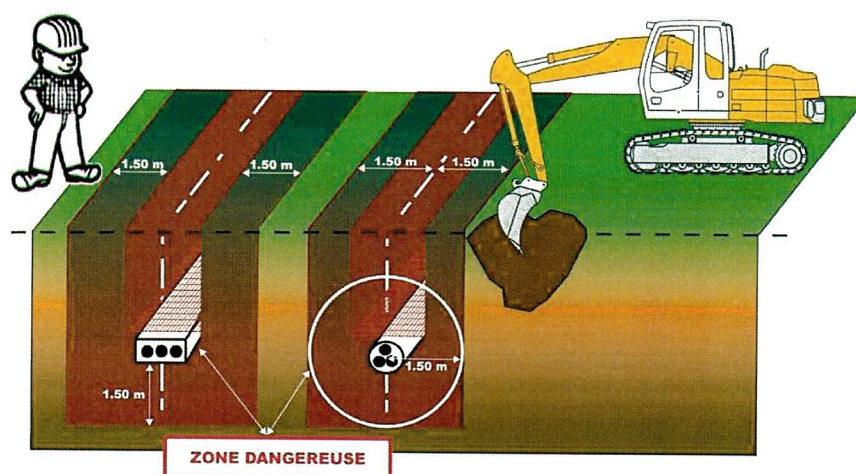
***Nos services ne pouvant pour des raisons impérieuses mettre hors tension les lignes Haute Tension ou Très Haute Tension, il y aura donc lieu de prendre toutes les dispositions nécessaires pour éviter l'évolution de personnes ou d'engins incompatibles avec les règles précitées.***



## Prescriptions Réglementaires & Préconisations Techniques liées aux Ouvrages de transport d'énergie électrique

### Lignes souterraines :

Les prescriptions du Code du Travail pour les travaux à proximité d'ouvrages électriques, l'article 178 du titre 12 du décret N° 65-48 du 8 janvier 1965 modifié par décret du 6 mai 1995, décret du 2 décembre 1998 et décret du 1<sup>er</sup> septembre 2004, précise qu'il est strictement interdit de travailler mécaniquement **à moins de 1.50 mètres** des câbles souterrains (***Par mesure de sécurité, Rte élargie cette distance à 2.00 mètres par rapport à ses Lignes souterraines***). Un balisage doit être réalisé et effectué avant le début des travaux et maintenu pendant toute leur durée.



## C-DISTANCES A RESPECTER AVEC LES CABLES CONDUCTEURS AERIENS

### 1-DISTANCES AVEC LES CONSTRUCTIONS :

Afin de respecter l'interdiction du code du travail de s'approcher à moins de 5m des conducteurs nus sous tension, et afin de conserver un libre accès aux façades et toitures des bâtiments pour leur entretien, nous préconisons un recul des constructions :

Dans le plan vertical à plus de **7 mètres des conducteurs** (5 mètres plus 2 mètres).

Dans le plan horizontal à plus de **7 mètres des conducteurs** (5 mètres plus 2 mètres) **plus 0.7 x f** (f étant la flèche du conducteur au point de la portée considérée) afin de tenir compte du balancement des conducteurs.

### 2-DISTANCES AVEC LES VOIES DE CIRCULATION OU AIRES DE STATIONNEMENT :

Sur le plan vertical, pour les lignes de tension inférieure à **225 kV**, une distance minimale de **8,50 mètres** entre le conducteur le plus bas et le sol fini doit être conservée, et de **9,50 mètres** pour les lignes de tension **400 kV**.

Dans le plan horizontal, cette distance sera calculée en tenant compte du balancement des conducteurs dans les conditions de vent les plus défavorables.

**Prescriptions Réglementaires & Préconisations Techniques liées aux Ouvrages de transport d'énergie électrique****3-DISTANCES AVEC LES PLANTATIONS :**

Dans l'environnement de la ligne électrique aérienne, la **végétation** mise en place sera **arbustive** en respectant une distance minimale de 5 mètres par rapport aux conducteurs dans les conditions les plus défavorables de vent et de température. Cette distance affranchira le propriétaire des contraintes et coûts générés par les élagages.

Dans le cas contraire, ces travaux seraient confiés à une entreprise spécialisée, mandatée par nos soins, aux frais du propriétaire.

A proximité et sous les lignes Haute Tension ou Très Haute Tension :

Les arbres seront abattus sans les soulever.

Lors de la chute de ceux-ci une distance minimale de cinq mètres devra être respectée entre les arbres et les pylônes.

La chute des arbres se fera dans l'axe longitudinal des lignes ou au mieux à l'opposé de celles-ci.

**4-DISTANCES AVEC LES CANDELABRES, PANNEAUX ET ORIFLAMMES :**

Afin de réaliser l'implantation et l'entretien des candélabres, panneaux d'affichage et oriflammes, conformément au code du travail cité précédemment, les mobiliers urbains situés à proximité des conducteurs ne doivent en aucun cas pénétrer dans la zone de sécurité de 5 mètres prescrite, compte tenu du balancement des conducteurs.

**5-DISTANCES AVEC LES EOLIENNES:**

L'arrêté interministériel du 17 mai 2001 fixant les conditions techniques auxquelles doivent satisfaire le transport et la distribution d'énergie électrique ne fixe pas expressément une distance minimale spécifique entre les éoliennes et nos ouvrages électriques. Toutefois, si l'on se réfère à l'article 26 de cet arrêté relatif à la « distance aux arbres et obstacles divers », il s'avère que le projet présenté respecte la distance prévue pour ces « obstacles divers ».

Compte tenu de l'importance stratégique que revêt une ligne électrique pour le bon fonctionnement et la sécurité du réseau public de transport, il est hautement souhaitable qu'une distance supérieure à la hauteur des éoliennes (pales comprises) soit respectée entre ces dernières et le conducteur le plus proche.

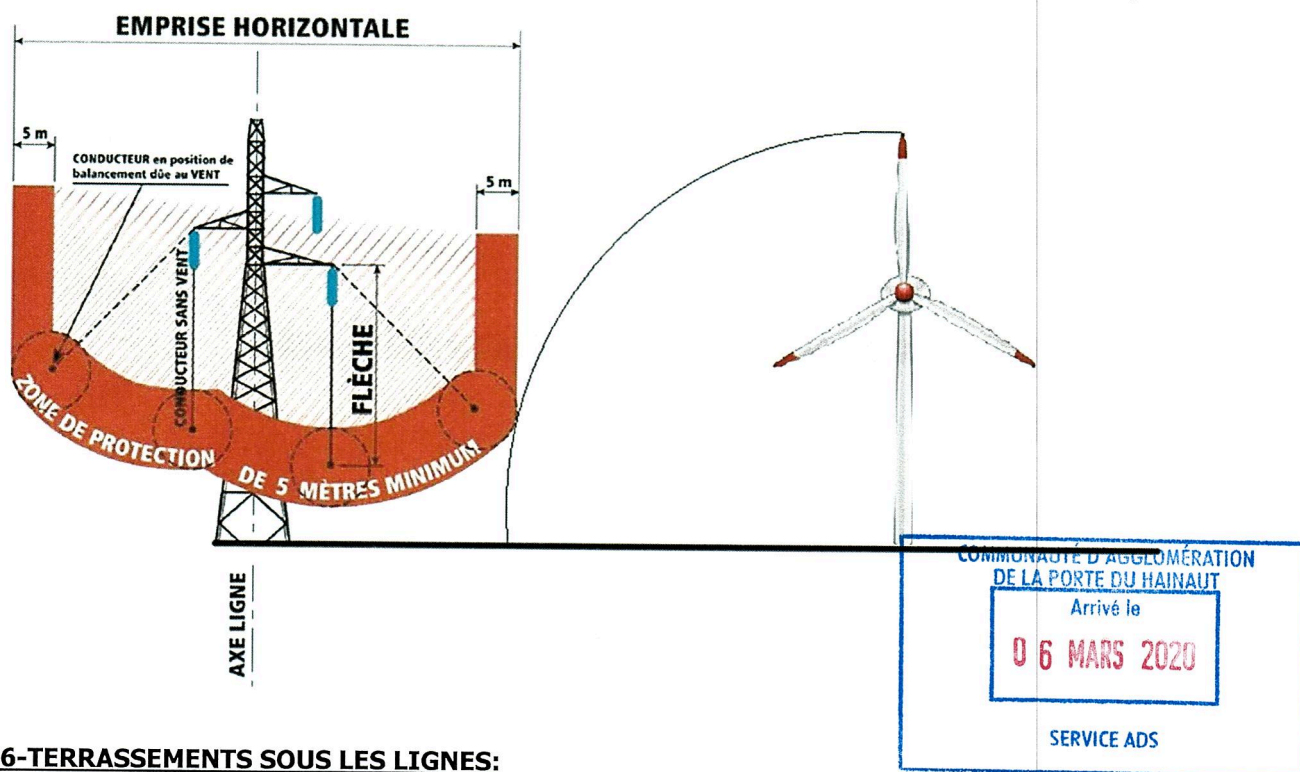
La distance à prendre en compte est donc  $(D/2 + H) + 5m$  \*.

Cette distance a pour objectif d'éviter ou du moins de limiter les risques liés à une ruine ou une projection de matériaux (givre, éclatement de pale, etc.).

\*  $(D/2 + H) + 5m$  => hauteur maximale des éoliennes (pâles incluses) + 5m conformément au code du travail



## Prescriptions Réglementaires & Préconisations Techniques liées aux Ouvrages de transport d'énergie électrique



### 6-TERRASSEMENTS SOUS LES LIGNES:

Les terrassements et modifications du terrain naturel sous les lignes doivent faire l'objet d'une étude de compatibilité vis-à-vis de l'arrêté technique du 17 Mai 2001.

## D-DISTANCES A RESPECTER AVEC LES CABLES CONDUCTEURS SOUTERRAINS

### 1-DISTANCES AVEC LES CONSTRUCTIONS :

Conformément à la convention de passage, aucune construction ne peut être réalisée à moins de **2,50 mètres** de part et d'autre de l'ouvrage souterrain.

### 2-DISTANCES AVEC LES PLANTATIONS :

Dans le cadre de l'aménagement paysager, dans l'environnement de la ligne électrique souterraine, aucune plantation d'arbres ne pourra être réalisée à moins de **3 mètres** de part et d'autre de l'ouvrage électrique.

### 3-TERRASSEMENTS AU DESSUS DES LIGNES :

Les terrassements et modifications du terrain naturel au-dessus des liaisons souterraines **ne doivent pas modifier la profondeur d'enfouissement des câbles.**

Les aménagements à proximité des ouvrages techniques des liaisons souterraines (chambres de jonction, puits de permutation ou accès aux vannes oléo statiques) ne devront pas entraver l'accessibilité.



## Prescriptions Réglementaires & Préconisations Techniques liées aux Ouvrages de transport d'énergie électrique

### **4-DISTANCES ENTRE LES RESEAUX :**

L'implantation de réseaux souterrains à proximité d'une liaison HTB souterraine doit être à une distance de :

- 40 centimètres** minimum en **parallèle**
- 20 centimètres** minimum en **croisement**.

### **E-PRESENCE D'UN SUPPORT DANS L'EMPRISE D'UN PROJET**

#### **1-ACCESSIBILITE :**

**Les supports doivent rester accessibles en permanence** aux personnels d'intervention ainsi que leurs véhicules, suivant les modalités résultant des servitudes légales de la loi du 15 juin 1906 et des textes subséquents.

**Un passage libre de 5 mètres devra être réservé** autour des parties saillantes des massifs des fondations du pylône.

#### **2-TENUE MECANIQUE DES SUPPORTS**

Dans le cas d'aménagements situés à proximité d'un support, il y aura lieu de prendre les dispositions suivantes :

##### Travaux en superstructure :

A l'intérieur d'une zone de 5 mètres autour des parties saillantes des massifs des fondations du pylône, aucune canalisation, voirie ni réseaux divers ne pourront être implantés.

##### Travaux en infrastructure :

Dans la mesure où les travaux compromettraient la bonne tenue de notre pylône, la distance est portée à 10 mètres entre les parties saillantes des massifs de fondations du pylône et les terrassements de plus de 50 centimètres de profondeur ou le dépôt de remblais.

Les aménagements du terrain naturel à proximité des supports ne doivent pas favoriser l'inondation de leurs pieds.

En cas de risques de percussion du pylône, il appartient à l'aménageur de prendre les mesures de protection mécanique de type barrière, glissière de sécurité etc..., pour assurer la préservation du support.

**Prescriptions Réglementaires & Préconisations Techniques liées aux Ouvrages de transport d'énergie électrique****3-PROXIMITE ELECTRIQUE****Canalisations souterraines :**

Les canalisations souterraines (gaz, eau, etc....) implantées à proximité d'un pylône doivent prendre en compte les élévations de potentiel dues à l'écoulement à la terre des courants de défaut. Elles devront être protégées en conséquence (posées en fourreaux isolants).

Les câbles souterrains situés à l'extérieur des constructions, de type alimentation électrique ou réseau télécommunication, devront respecter une distance conservatoire par rapport aux fondations du pylône de :

- 31 mètres pour une ligne de 400 kV
- 18 mètres pour une ligne de 225 kV avec Câble de Garde (CdG) ou 80 mètres sans CdG
- 5 mètres pour une ligne HT avec CdG ou 30 mètres sans CdG

Afin de limiter la montée en potentiel des masses du bâtiment lors d'un défaut sur la ligne Haute Tension ou Très Haute Tension, un circuit de terre maillé et équipotentiel sera mis en œuvre, et la montée en potentiel de ce circuit devra être limitée à 1500 V afin de garantir la tenue diélectrique des composants de l'installation. Pour cela, la prise de terre de la construction devra être positionnée à une distance minimale par rapport aux fondations du pylône de :

- 31 mètres pour une ligne de 400 kV
- 18 mètres pour une ligne de 225 kV avec Câble de Garde (CdG) ou 80 mètres sans CdG
- 5 mètres pour une ligne HT avec CdG ou 30 mètres sans CdG

**Voisinage avec des combustibles :**

La présence de supports de ligne Haute Tension ou Très Haute Tension au voisinage de dépôts de produits inflammables liquides ou gazeux de première classe devra faire l'objet d'études particulières conformément à la réglementation en vigueur s'appliquant aux différentes classes de dépôts.

**Piscines en plein air :**

L'article 71 de l'arrêté technique du 17 mai 2001 indique **qu'aucune piscine en plein air ne doit être implantée près d'un pylône**. Les commentaires associés à cet article précisent les distances qu'il est nécessaire de respecter pour l'implantation d'une piscine ou aux zones d'évolution des baigneurs par rapport au pylône. Ces distances sont celles rappelées ci-après :

- 20 mètres pour une ligne de 400 kV
- 15 mètres pour une ligne de 225 kV avec Câble de Garde (CdG) ou 50 mètres sans CdG
- 10 mètres pour une ligne HT avec CdG ou 30 mètres sans CdG

## Prescriptions Réglementaires & Préconisations Techniques liées aux Ouvrages de transport d'énergie électrique

### Clôtures :

Les clôtures posées à proximité des pieds d'un support, pour éviter la propagation des courants de défaut, devront être faites de matériaux isolants (plaques béton, bois, plastique, haie arbustive...).

### 4-REMARQUES

**Sous les lignes aériennes, nous recommandons d'éviter l'aménagement de zones destinées à des chargements, déchargements de matériels ou de matériaux.**

Si la circulation ou l'utilisation d'engins de levage ou de grande hauteur doit se faire sous les lignes aériennes, nous demandons l'installation d'une signalisation permanente rappelant leur présence.

Si une aire de stationnement est implantée à proximité d'un support, et en cas de travaux sur celui-ci, **il faudra évacuer les véhicules en stationnement** (risque de chute d'objet, peinture...).

Nous ne pouvons pas être tenus responsables des nuisances qui résulteraient des éventuelles déjections produites par les volatiles qui utilisent notre pylône comme perchoir.

Toute utilisation détournée de notre support (balançoire, corde à linge, stockage de matériaux...) est strictement interdite.

## F-PROJETS PARTICULIERS

### 1-TERRAINS DE SPORT :

La circulaire ministérielle du 5 septembre 1966, émanant du ministre de l'industrie expose qu'il y a lieu de distinguer trois sortes de terrain :

-Les terrains de compétition, ne doivent jamais être surplombés par des lignes électriques (les fédérations ne les homologueraient pas).

-Les terrains de sport recevant de manière habituelle de nombreux spectateurs rassemblés en foule serrée, ne doivent pas non plus être surplombés. Il est à craindre en effet, que des phénomènes électriques (contournement d'isolateur par un arc par exemple) non dangereux par eux-mêmes, mais bruyants, provoque un mouvement de panique dans la foule.

-Les terrains d'éducation physique et sportive et les terrains d'entraînement pour les jeux d'équipe et l'athlétisme, peuvent être surplombés à condition que les portiques d'agrès, de saut à la perche, respectent les distances réglementaires.

Présence de pylônes à proximité : les terrains devront être distants au minimum de 20 mètres si la ligne électrique est munie de **Câble de Garde (CdG)** ou 70 mètres sans CdG. Si ces distances conservatoires ne peuvent être respectées, une étude électrotechnique devra être réalisée par nos services.

### 2-AIRES DE SPORT :



**Prescriptions Réglementaires & Préconisations Techniques liées aux Ouvrages de transport d'énergie électrique**

Conformément à l'article 71 de l'arrêté technique du 17 mai 2001, les supports ne doivent pas être implantés à l'intérieur des établissements d'enseignement et des installations d'équipement sportif. Si exceptionnellement cette condition ne peut être remplie, toutes dispositions doivent être prises pour que les abords des supports soient rendus inaccessibles.

En cas de surplomb d'un établissement d'enseignement ou d'une installation d'équipement sportif, les lignes électriques aériennes doivent satisfaire non seulement aux dispositions fixées selon l'utilisation des installations surplombées, mais aussi celles qui sont imposées par l'article 72 de l'arrêté technique du 17 mai 2001.

Présence de pylônes à proximité : les terrains devront être distants au minimum de 20 mètres si la ligne électrique est munie de **Câble de Garde (CdG)** ou 70 mètres sans CdG. Si ces distances conservatoires ne peuvent être respectées, une étude électrotechnique devra être réalisée par nos services.

**3-AIRES DE JEUX :**

Présence de pylônes à proximité : les terrains devront être distants au minimum de 20 mètres si la ligne électrique est munie de **Câble de Garde (CdG)** ou 70 mètres sans CdG. Si ces distances conservatoires ne peuvent être respectées, une étude électrotechnique devra être réalisée par nos services.

L'utilisation de cerf-volant ou de modèle réduit volant téléguidé ou télécommandé est à **proscrire formellement** sous ou à proximité de nos lignes. En effet, le contact entre ces engins et nos conducteurs électriques peut avoir des conséquences mortelles pour l'utilisateur. Il peut également entraîner la destruction de l'objet volant et la détérioration de notre matériel.

**4-ZONES DE PECHE :**

L'implantation d'emplacements ou de plans d'eau destinés à la pêche est à **proscrire formellement** sous ou à proximité de nos lignes. En effet, le contact entre une canne à pêche et nos conducteurs électriques peut avoir des conséquences mortelles pour l'utilisateur.

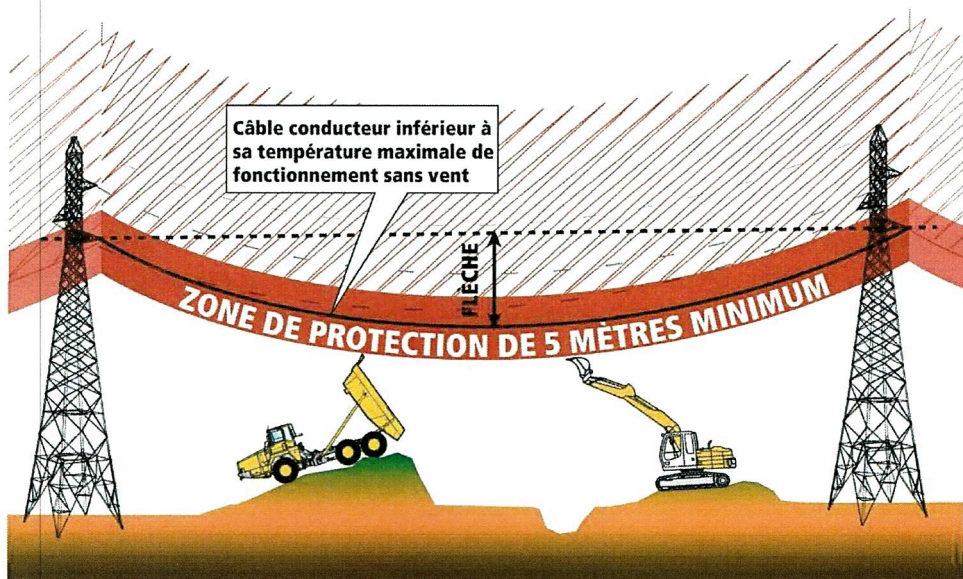
**Toutes ces dispositions sont données à titre d'information et seront vérifiées dans le cadre de l'instruction de demande de permis de construire, de Permis d'Aménager ou de Déclaration de Travaux.**

**Afin de réduire les interférences entre nos ouvrages électriques existants et les différents projets, R.T.E. reste à disposition pour examiner en commun leurs meilleures conditions d'implantations.**

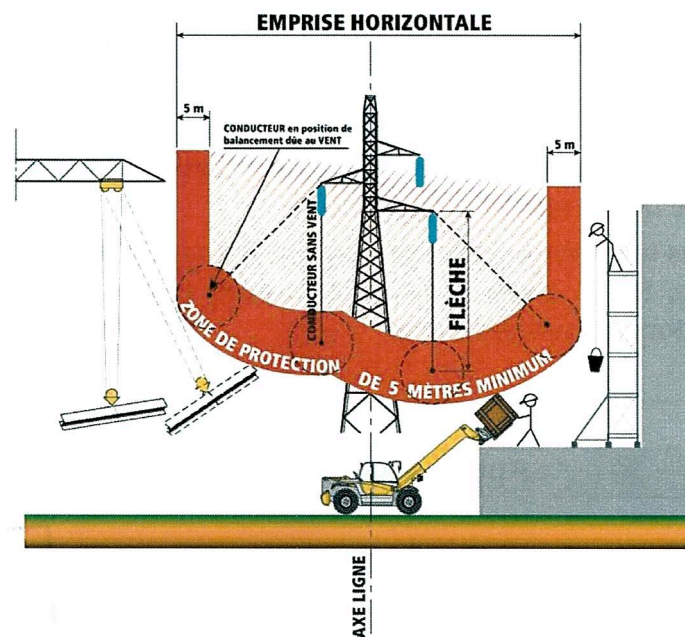
**FIN DU DOCUMENT**

# ANNEXE 65-48

## Zone de protection de la ligne dans le plan vertical



## Zone de protection de la ligne dans le plan horizontal







53  
25-1200 - ZCB  
3U11N10

52  
25-1200 - ZCB  
3U11N10

51  
A1  
3U1X1N10/3U1X1N10-B  
7



Position des conducteurs les plus bas à la température maxi d'exploitation

Position des conducteurs les plus bas à la température maxi d'exploitation

Limite de la zone interdite de 5,00 m  
Décret N°65-48 modifié

Limite de la zone interdite de 5,00 m  
Décret N°65-48 modifié

Limite de la hauteur maxi de construction possible

Limite de la hauteur maxi de construction possible

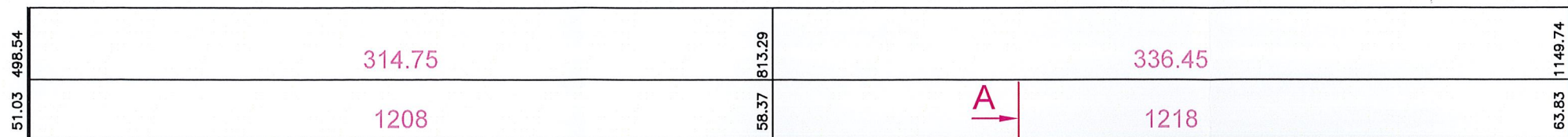
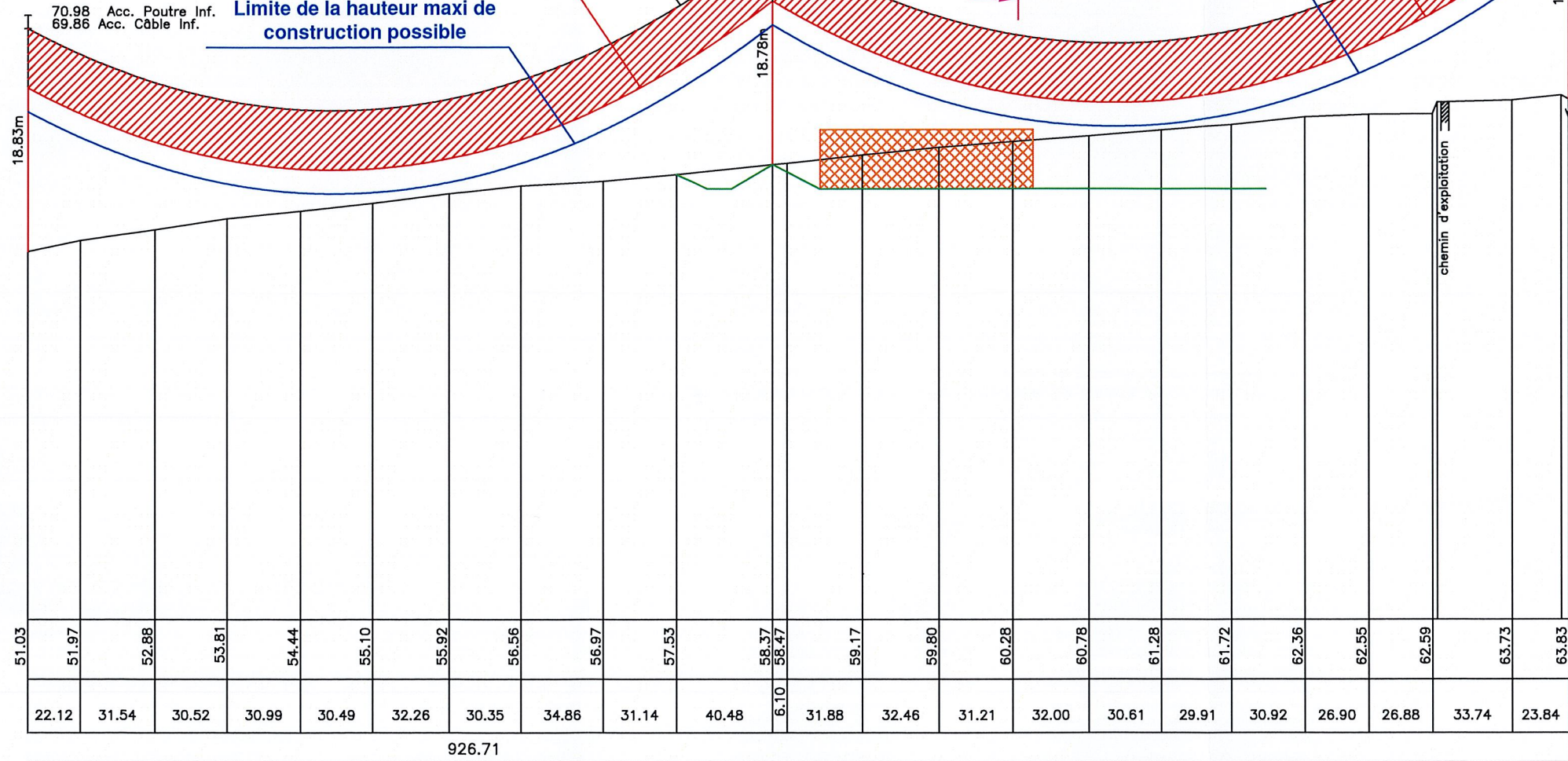
78.28 Acc. Poutre Inf.  
77.15 Acc. Câble Inf.

70.98 Acc. Poutre Inf.  
69.86 Acc. Câble Inf.

83.80 Anc. Câble Inf.

COMMUNE DE HORDAIN  
Ligne 63 000 V FAMARS - HORDAIN

Permis de Construire - ZAC d'Hordain  
PC n° 059 313 20 C0001  
Construction d'une plateforme logistique



COMMUNAUTÉ D'AGGLOMÉRATION  
DE LA PORTE DU HAINAUT  
Arrivé le  
**06 MARS 2020**  
SERVICE ADS

